

# SMLOUVA

## **O ZABEZPEČENÍ OBSLUHY SBĚRNÝCH MÍST PRO ODBĚR NEBEZPEČNÝCH SLOŽEK KOMUNÁLNÍHO ODPADU A VELKOOBJEMOVÉHO ODPADU**

**ZHOTOVITEL:** *Severočeské sběrné suroviny a.s.  
Liberec, Švermova 117,  
zastoupená Bedřichem Koudelkou, generálním ředitelem  
registr. obchodním rejstříkem Krajského soudu v Ústí n.L., odd. B, vl. 504  
IČ: 49902598  
Bankovní spojení: KB a.s. Liberec  
č. ú.: 2503-461/0100  
/dále jen zhotovitel/*

*a*

**OBJEDNATEL:** *Město Roudnice nad Labem  
Karlovo náměstí 21, Roudnice nad Labem, 413 01  
zastoupené p. Zdeňkem Kubínkem, starostou  
p. Pavlem Šrytrem, místostarostou  
IČ: 00264334  
/dále jen objednatel/*

u z a v í r a j í

po vzájemné dohodě a s přihlédnutím k ustanovení § 262 odst. 2) a § 269 odst. 2) zákona č. 513/1991 Sb. v platném znění, tuto smlouvu o zabezpečení obsluhy sběrného místa pro odběr nebezpečných složek komunálního odpadu a velkoobjemového odpadu.

### I.

#### Účel smlouvy

- 1) Zhotovitel zabezpečí touto smlouvou pro objednatele sběr nebezpečných složek komunálního odpadu a velkoobjemového odpadu od obyvatel města.

Sběr níže uvedeného odpadu bude uskutečňován v určeném prostoru Výkupny Žižkova 766, Roudnice nad Labem, 413 01, ve dnech pondělí – sobota, z toho Po-Pá 8.<sup>00</sup> – 17.<sup>00</sup> hod., So 8.<sup>00</sup> – 12.<sup>00</sup> hod.

(pneumatiky, televize, lednice, sklo, směsný plast, velkoobjemový komunální odpad a nebezpečné odpady)

- 2) Obyvatelem města se pro účely této smlouvy rozumí fyzická osoba, která je na území města Roudnice nad Labem hlášena k trvalému pobytu a platí tomuto městu poplatky za odstranění komunálního odpadu.
- 3) Nedílnou součástí této smlouvy je příloha č.2, obsahující seznam druhů nebezpečných složek komunálního odpadu a definující složky velkoobjemového odpadu.

## II.

### Předmět smlouvy

- 1) Zhotovitel je povinen zabezpečit pro celou dobu trvání této smlouvy obsluhu sběrného místa pro odběr nebezpečných složek komunálního odpadu a velkoobjemového odpadu zaměstnancem Severočeských sběrných surovin a.s. Specifikace povinností pracovníka je uvedena v příloze č.1 této smlouvy, která je nedílnou součástí této smlouvy.
- 2) Objednatel je povinen zajistit nádoby na separaci veškerých druhů odpadů. Objednatel se dále zavazuje zajistit odvoz shromážděného odpadu na své náklady dle samostatné smlouvy uzavřené s oprávněným subjektem. Odvoz bude prováděn po naplnění nádob.

## III.

### Ujednání o čase

- 1) Činnost dle čl. II. této smlouvy bude zhotovitelem zahájena od 1.5. 2004
- 2) Smlouva je uzavřena na dobu neurčitou s tím, že výpovědní lhůta činí tři měsíce a počíná běžet prvním dnem následujícího kalendářního měsíce po doručení písemné výpovědi druhé smluvní straně. Platnost smlouvy lze ukončit i dohodou.

#### IV.

##### Ujednání o ceně, způsob úhrady

- 1) Cena za služby, poskytované zhotovitelem ve prospěch objednatele v souladu s ustanovením čl.II. této smlouvy, je stanovena dohodou smluvních stran na částku 100.000,- Kč (slovy: jedno sto tisíc korun českých) + DPH ve výši 5% ročně.
- 2) Platba bude realizována na základě čtvrtletních účetních dokladů - daňových dokladů (dále ve smlouvě jako „faktura“). Faktura bude vystavena zhotovitelem vždy k poslednímu dni příslušného kalendářního čtvrtletí. Splatnost faktur je třicet dní. Dnem zdanitelného plnění bude poslední kalendářní den ve čtvrtletí.

#### V.

##### Smluvní pokuta

- 1) Poruší – li některá ze stran takovou povinnost vyplývající z této smlouvy nebo jejích příloh, u které nelze zjednat nápravu, je povinna zaplatit smluvní pokutu ve výši 1.000,- Kč (slovy jeden tisíc korun českých). Půjde – li o porušení povinnosti, která může být splněna dodatečně, je porušující strana povinna zaplatit smluvní pokutu, nesplní – li svou povinnost ani ve lhůtě 15 dnů od doručení písemné výzvy druhé strany k plnění. Smluvní pokutu není povinna uhradit ta strana, která svou povinnost nesplnila pouze v důsledku porušení jiné povinnosti druhou stranou. Na odstoupení od smlouvy a náhradu škody se použije příslušných zákonných ustanovení.

#### VI.

##### Další ujednání

- 1) Měnit, doplňovat a aktualizovat tuto smlouvu lze pouze formou písemných dodatků a příloh, podepsaných oběma smluvními stranami, přičemž tyto dodatky a přílohy budou tvořit nedílnou součást smlouvy.
- 2) Smluvní strany se dohodly, že se budou vzájemně a neprodleně informovat o všech skutečnostech, rozhodných pro plnění této smlouvy. Objednatel se zavazuje okamžitě informovat zhotovitele o případných problémech, souvisejících s kvalitou poskytovaných služeb a vzhledem ke znalosti místní problematiky předkládat návrhy na jejich zkvalitnění.

- 3) Vztahy touto smlouvou výslovně neupravené se řídí dle příslušných ustanovení Obchodního zákoníku v platném znění a předpisy souvisejícími.
- 4) Tato smlouva se stává platnou a účinnou datem podpisu oběma smluvními stranami. Tímto dnem pozbývá platnosti smlouva o nájmu, uzavřená mezi stranami této smlouvy dne 2.1.2002.
- 5) Smlouva se vyhotovuje ve čtyřech stejnopisech, z nichž každá smluvní strana obdrží po dvou z nich.
- 6) Obě smluvní strany si znění smlouvy řádně přečetly, souhlasí s textem smlouvy bez výhrad, a proto ji na základě projevu svobodné vůle takto podepsaly.

V Liberci dne ..... 16.4.2004

V Roudnici n. L. dne: ..... 14.4.2004

.....  
za zhotovitele  
Bedřich Koudelka, s  
.....  
.....  
.....

.....

za objednatele  
Zdeněk Kubínek, starosta

.....

za objednatele  
Pavel Šrytr, místostarosta

.....

## Příloha č. 1

### Povinnosti obsluhy sběrného místa

K zabezpečení obsluhy sběrného místa pro odběr nebezpečných složek komunálního a velkoobjemového odpadu:

- obsluha je povinna vést evidenci osob, které přinesli nebezpečný a velkoobjemový odpad do sběrného místa, a to zvlášť dle jednotlivých druhů odpadu (jméno, příjmení, bydliště a číslo OP, dle předloženého OP)
- obsluha je povinna přijímat nebezpečný a velkoobjemový odpad pouze od obyvatel specifikovaných v článku I. bodě 2 smlouvy, jejichž trvalý pobyt je povinna ověřit podle dokladů totožnosti; odpad je přijímán zdarma, pokud nepřesahuje limity stanovené v příloze č.2
- obsluha zajistí uskladnění odpadu dle provozního řádu vypracovaného Severočeskými sběrnými surovinami a.s.
- obsluha sběrného místa na vyžádání předloží pracovníku městského úřadu doklady o vedené evidenci

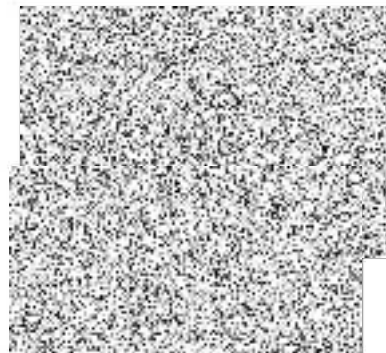
V Liberci dne 16. 4. 2004

.....  
za zhotovitele  
Bedřich Koudelka, g

V Roudnici n. L. dne 16. 4. 2004

.....  
za objednatele  
Zdeněk Kubínek, starosta

.....  
za objednatele  
Pavel Šrytr, místostarosta



## Příloha č. 2

### Seznam shromažďovaných nebezpečných složek komunálního odpadu

Kód odpadu	20 01 35	Vyřazené elektrické a elektronické zařízení obsahující nebezpečné látky neuvedené pod čísly 20 01 21 a 20 01 23	Kategorie N
Kód odpadu	16 01 07	Olejové filtry	Kategorie N
Kód odpadu	15 01 02	Plastové obaly – znečištěné	Kategorie N
Kód odpadu	15 01 04	Kovové obaly – znečištěné	Kategorie N
Kód odpadu	20 01 21	Zářivky a jiný odpad obsahující rtuť	Kategorie N
Kód odpadu	20 01 23	Vyřazená zařízení obsahující chlorfluoruhlodíky	Kategorie N
Kód odpadu	20 01 26	Olej a tuk neuvedený pod č. 20 01 25	Kategorie N
Kód odpadu	20 01 13	Rozpouštědlo	Kategorie N
Kód odpadu	20 01 14	Kyselina	Kategorie N
Kód odpadu	20 01 15	Hydroxid	Kategorie N
Kód odpadu	20 01 33	Baterie a akumulátory, zařazené pod č. 16 06 01, 16 06 02 nebo pod č. 16 06 03 a netříděné bat. a akumulátory obsahující tato baterie	Kategorie N
Kód odpadu	20 01 27	Barvy, tiskařské barvy a pryskyřice obsahující nebezpečné látky	Kategorie
Kód odpadu	13 02 05	Nechlorované minerální motorové, převodové a mazací oleje	Kategorie N
Kód odpadu	15 02 02	Absorpční činidla, filtrační materiály (včetně olejových filtrů jinak blíže neurčených), čisticí tkaniny a ochranné oděvy znečištěné nebezpečnými látkami	Kategorie N
Kód odpadu	16 01 21	Nebezpečné součástky neuvedené pod čísly 16 01 07 až 16 01 11 a 16 01 13 a 16 01 14	Kategorie N

### Limity množství odpadu přijímaného zdarma

<u>Kód odpadu</u>	<u>Název odpadu</u>	<u>stanovený limit</u>
16 01 03 O	Pneumatiky	8 ks ročně
20 01 02 O	Sklo	bez omezení
20 01 39 O	Plasty	bez omezení
20 03 07 O	Objemný odpad	500 kg ročně
nebezpečné odpady dle této přílohy		bez omezení

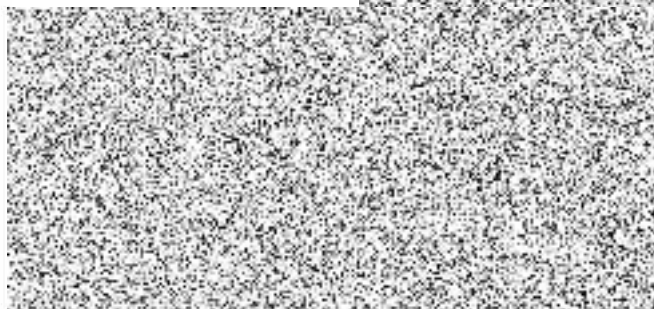
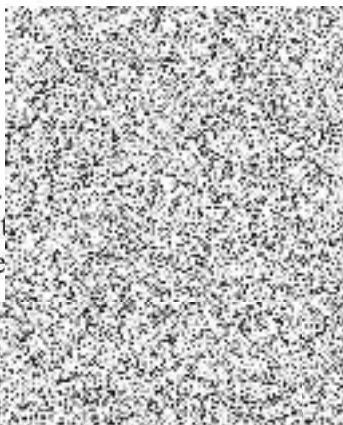
Specifikace objemného odpadu:

Objemným odpadem se rozumí odpad, který se svým rozměrem, hmotností nebo objemem nevejde do popelnice nebo svozového pytle (koberce, linolea, nábytek, jádro, textil, obuv apod.)

Do objemového odpadu nepatří: nárazníky z aut, sedačky z aut a obecně odpad, který nepochází z domácností.

V Liberci dne: 16.4.2004

.....  
za zhotovitel  
Bedřich Koude



V Roudnici nad Labem dne: 14.4.2004



.....  
za objednatele  
Zdeněk Kubínek, starosta



.....  
za objednatele  
Pavel Šrytr, místostarosta

